

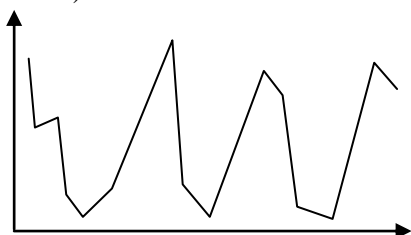
TEST WIEDZY EKOLOGICZNEJ

- Najwięcej wody w Polsce zużywa:
 - przemysł i energetyka,
 - rolnictwo i leśnictwo,
 - gospodarka komunalna.
- Ryby łososiowate w hodowli wymagają wód:
 - II klasy czystości,
 - I klasy czystości,
 - pozaklasowych.
- Obecność gatunków wskaźnikowych świadczy o występowaniu i działaniu w środowisku danego czynnika. Zaznacz odpowiednie –zestawienie czynnika środowiskowego i gatunku wskaźnikowego:

A-duża wilgotność,
B-bogactwo soli mineralnych
C-ubóstwo soli mineralnych,
D-kwaśna gleba.

I-knieć błotna, kozłek lekarski,
II-przylaszczka pospolita, bodziszek łąkowy,
III-borówka czernica (czarna jagoda),
IV-wrzos pospolity
a) A-I,B-II,C-III,D-IV,
b) A-I, B-III, C-II, D-IV,
c) A-I, B-IV, C-III, D-II.

- Poniższe krzywe obrazują zmienność w czasie dwóch zależnych od siebie populacji. Przebieg krzywych wskazuje, że jest to:
 - drapieżnictwo,
 - mutualizm,
 - neutralizm.



- Właścicielem poniższych gniazd są:
 - 1-perkoz, 2-trzciniak, 3-jaskółka,
 - 1-jaskółka, 2-trzciniak, 3-perkoz,
 - jaskółka, 2-perkoz, 3-trzciniak.
- Wśród niżej wymienionych ekosystemów największą powierzchnię na Ziemi zajmują:
 - lodowce,
 - pustynie,
 - stepy i łąki.
- Ekosystemem niepełnym są:
 - jaskinie,
 - jeziora,
 - morza.
- Upodobnianie się niektórych gatunków zwierząt do środowiska barwą, kształtem lub sposobem zachowania to:
 - mimetyzm,
 - mimikra,
 - mikronaśladownictwo.
- Agenda 21 dotyczy:
 - działań mających na celu zapewnienie trwałego i zrównoważonego rozwoju na przełomie wieków,
 - planów rozwiązywania problemów ochrony środowiska w krajach Unii Europejskiej,
 - rozwiązania problemów ekonomicznych krajów rozwijających się.
- Humifikacja to:
 - zespół procesów biochemicznych prowadzących do powstania próchnicy,
 - zmiany kwasowego odczynu gleb przez wapnowanie,
 - odtlenienie substancji glabowej.
- Symbol pH jest wskaźnikiem:
 - odczynu badanego substratu,
 - przepływu wód powierzchniowych,
 - wysokości słupa wody.
- W dziedzinie ochrony środowiska skrót ChZT oznacza:
 - charakterystyczną zawartość trucizn,
 - chemiczne zapotrzebowanie tlenu,
 - chemiczne zagrożenie terenu.
- Formy chemicznej degradacji powierzchni Ziemi to:
 - zanieczyszczenia składnikami (substancjami) chemicznymi pochodzenia zewnętrznego oraz zubożenie gleby przez wymywanie składników,
 - zubożenie gleby przez wynoszenie składników z pło-nami roślin oraz zniekształcenie chemizmu gleby wskutek deformacji jej metabolizmu,
 - odpowiedzi a i b są prawidłowe.
- Melioracje to:
 - zabiegi wykonywane w celu trwałego polepszenia zdolności produkcyjnych gleb,
 - odwadnianie gleb podmokłych,
 - zabiegi służące nawadnianiu gleb.

15. Wybierz właściwe zestawienie stref klimatyczno-roślinnych z typowymi dla nich glebami:
A-łąki i stepy,
B-lasy liściaste,
C-lasy iglaste,
I-gleby bielcowe,
II-gleby brunatne,
III-czarnoziemy.
a) I-A,II-B,III-C
b) I-C,II-B,III-A
c) I-B,II-C,III-A.
16. W gospodarstwach ekologicznych zabiegi mechanicznej pielęgnacji gleby i roślin są:
a) niedopuszczalne,
b) dopuszczone bez ograniczeń,
c) stosowane z wyjątkiem orki.
17. W składzie gatunkowym polskich lasów sosna zajmuje powierzchnię:
a) 69,4%,
b) 58,2%,
c) 32,1%.
18. W tajdze nielicznymi drzewami liściastymi są:
a) brzozy karłowate, wierzby,
b) brzozy, jarzębiny,
c) wierzby, graby.
19. Przypisz odpowiednio rodzaj środka ochrony roślin do charakteru jego działania:
A-insektycydy
B-fungicydy,
C-herbicydy
I-środki grzybobójcze,
II-środki owadobójcze,
III-środki chwastobójcze:
a) A-I,B-II,C-III,
b) A-II,B-I,C-III,
c) A-III,B-I,C-II.
20. EKOLAND to nazwa:
a) Stowarzyszenia Wsi Bieszczadzkiej przodujących w rolnictwie ekologicznym,
b) Stowarzyszenia Producentów Żywności Metodami Ekologicznymi,
c) nowo otwartego mazurskiego kurortu propagującego aktywny wypoczynek, zdrową żywność, itp.
21. którą z poniższych substancji wykorzystują rolnicy, by zmniejszyć odczyn zakwaszonych gleb:
a) CaO,
b) CaCl₂,
c) NaOH.
22. Wymienione gatunki ptaków zaliczamy do tzw. kuraków polnych i leśnych. Na którego z nich nie można polować:
a) kuropatwę,
b) bażanta,
c) cietrzewia.
23. Zespół zabiegów technicznych mających na celu przywrócenie glebie użyteczności rolnej lub leśnej nazywamy:
a) retrospekcją,
b) remineralizacją,
c) rekultywacją.
24. Wody pozaklasowe naszych rzek stanowią obecnie:
a) ok. 25%,
b) ok. 10%,
c) ok. 3%.
25. Kalcyfity to rośliny rosnące na glebach zasobnych w:
a) potas,
b) azot,
c) wapń.
26. Które z poniższych zdań jest niezgodne z prawdą:
a) woda zawierająca azotyny może wywołać methemoglobinemię u niemowląt,
b) soli jodowanej nie należy spożywać w okolicach górskich,
c) niektóre związki kadmu w badaniach na zwierzętach wykazują działanie rakotwórcze.
27. Niedobór potasu w organizmie człowieka wpływa ujemnie na pracę serca. Bogatym źródłem tego pierwiastka w pożywieniu są:
a) nasiona roślin strączkowych,
b) różne rodzaje mleka spożywczego,
c) masła roślinne.
28. Ostra choroba zakaźna, której objawem jest wysypka to:
a) odra,
b) wietrzna ospa,
c) obie odpowiedzi są prawidłowe.
29. Cykuta to:
a) trucizna pochodzenia roślinnego podana Sokratesowi,
b) ryba z Morza Karaibskiego,
c) gatunek skorpiona.
30. Wigierski Park narodowy jest położony w Polsce:
a) centralnej,
b) północno – zachodniej,
c) północno – wschodniej.
31. W ostatnich dziesięcioleciach udział drzew liściastych w składzie gatunkowym drzewostanów lasów Polski:
a) wzrasta,
b) maleje,
c) pozostaje bez zmian.
32. Aktualnie na statystycznego Polaka przypada powierzchnia leśna około:
a) 0,25 ha,
b) 1,00 ha,
c) 5,00 ha.
33. Który z wymienionych szkodliwych dla zdrowia związków chemicznych jest nadal celowo stosowany jako składnik gorszych gatunków benzyn:
a) czterotylek łożowiu,
b) trójchloroetylen,
c) czterochlorek węgla.
34. Węgiel brunatny należy do surowców:
a) skalnych,
b) energetycznych,
c) chemicznych.
35. W trakcie procesów energetycznego spalania paliw wydziela się dwutlenek węgla. Z punktu widzenia właściwości fizykochemicznych jest on:
a) wyjątkowo toksyczny,
b) toksyczny tylko w mieszaninie z innymi gazami,
c) obojętny i nietoksyczny dla środowiska naturalnego.
36. Koncentracje ozonu przyziemnego zostały w bieżącym stuleciu podwojone na znacznych obszarach Europy i Ameryki:
a) zjawisko to jest pozytywne, gdyż równoważy efekt „dziury ozonowej”,
b) zjawisko to nie ma znaczenia dla organizmów żywych,
c) zjawisko to jest negatywne, ponieważ ozon jako silny utleniacz dostając się do płuc może niszczyć komórki pęcherzyków płucnych.

37. Odpady zawierające azbest zaliczane są do najmniejbezpieczniejszych. Na czym to zagrożenie polega:
- na infiltracji w głąb ziemi toksyn pochodzących ze składowanego azbestu,
 - możliwości wystąpienia reakcji chemicznych z innymi składnikami znajdującymi się w wymieszanych odpadach,
 - emisji do powietrza włókien azbestu i wchłanianie ich przez organizmy żywe.
38. W którym miesiącu odbywają się obchody „Dnia Ziemi”:
- w kwietniu,
 - maju,
 - czerwcu.
39. Na którym kontynencie narodziła się idea „Sprzątania Świata”:
- Afryka,
 - Ameryka Północna,
 - Australia.
40. Który ze związków zawartych w pożywieniu może spowodować methemoglobinemię u niemowląt:
- fosforany,
 - azotyny,
 - węglany.
41. Mikroelementem uznawanym za niezbędny dla człowieka jest:
- glin,
 - siarka,
 - selen.
42. Powstanie „kwaśnego deszczu” wiąże się głównie z:
- nadmierną produkcją dwutlenku węgla,
 - wprowadzaniem do atmosfery tlenków siarki i azotu,
 - stosowaniem freonów.
43. Pola uprawne tworzone na dawnych terenach puszczy tropikalnych:
- dają trwałe, wysokie plony,
 - po krótkotrwałej eksploatacji ubożeją,
 - dają wysokie plony po wstępnym obfitym nawożeniu.
44. Magazynem wody dla dna lasu są:
- mchy,
 - paprocie,
 - porosty.
45. drzewa liściaste w składzie gatunkowym polskich lasów stanowią aktualnie:
- 13%,
 - 22%,
 - 49%.
46. Jodła ma w Polsce swoją:
- północną granicę zasięgu,
 - południową granicę zasięgu,
 - zachodnią granicę zasięgu.
47. Rozprzestrzenienie się zanieczyszczeń w środowisku związane jest z dyfuzją:
- A. Wyjaśnij pojęcie dyfuzji
 B. W jakim stanie skupienia dyfuzja zachodzi najszybciej, a w jakim najwolniej?
48. Jakie znasz rodzaje elektrowni?
- Podaj (plusy i minusy) wady i zalety:
- A. elektrowni węglowej,
- B. elektrowni wodnej,
- C. elektrowni jądrowej.
49. Najbardziej trujący grzyb naszych lasów – muchomor sromotnikowy ma:
- hymenofor rurkowy, kapelusz cytrynowy z łatkami, delikatny pierścień, nasadę trzonu bulwiasto zgrubiałą,
 - hymenofor blaszkowy, kapelusz czerwony z łatkami, nasada trzonu z małą białą pochwą,
 - hymenofor blaszkowy, kapelusz zielonkawy zwykle bez łatek, duży zwisający pierścień, nasadę trzonu otoczoną dobrze wykształconą pochwą.
50. W przypadku odpadów poszpitalnych, stwarzających zagrożenie zakażeń najwłaściwszym sposobem postępowania jest:
- składowanie w specjalnych miejscach tzw. „mogilnikach”,
 - likwidacja termiczna i spalanie w spalarniach,
 - odkazywanie silnymi środkami bakteriobójczymi i odzysk surowców wtórnych.
51. Naukowcy ostrzegają, że rafom koralowym grozi zagłada do 2100 roku. Za główną przyczynę zagrożenia uważa się:
- „dziurę ozonową”,
 - kwaśne deszcze,
 - ocieplenie klimatu.
52. Współzycie bąkojadów żółto-dziobych z nosorożcami i bawołami to:
- mutualizm,
 - protokooperacja,
 - komensalizm.
53. Silne wspomaganie bariery immunologicznej człowieka przypisuje się:
- kadmowi,
 - witaminie C,
 - preparatom siarkowym.
54. Liczebność populacji bobrów w naszym kraju po II wojnie światowej:
- raptownie maleje,
 - pozostaje na podobnym poziomie,
 - systematycznie wzrasta.
55. Dlaczego rośliny zielone oświetlone światłem białym widzimy jako zielone?
56. Dlaczego nie należy zostawiać w lesie potłuczonych butelek?
- brzydko wyglądają śmiecie w lesie,
 - działa jak soczewka skupiająca, co może być powodem pożaru,
 - zbierając grzyby lub jagody możemy się zranić,
 - wszystkie odpowiedzi są prawdziwe.

57. Jedynym jadowitym ssakiem występującym w polskich wodach jest:
- rzęsorek rzeczny,
 - szczygłówka mięklawa,
 - piżmak.
58. W żadnym kraju na zachód od Polski nie żyją już na wolności wymienione zwierzęta:
- wydry, bociany, łosie,
 - wilki, bobry, żubry,
 - łososie orły, żółwie.
59. Zgodnie z ustawą z 16.10.1991 r. „O ochronie przyrody” powierzchnia parku narodowego nie może być mniejsza niż:
- 500 ha,
 - 1000 ha,
 - 2500 ha.
60. W ścisłych rezerwach przyrody działalność człowieka jest:
- dopuszczalna, włącznie z działalnością gospodarczą,
 - ograniczona do niezbędnych zabiegów pielęgnacyjnych,
 - całkowicie niedopuszczalna.
61. W poniższej definicji brak początkowego określenia „.....” jest to obszar chroniony ze względu na wartości przyrodnicze, historyczne i kulturowe, a celem jego utworzenia jest zachowanie, popularyzacja i upowszechnianie tych wartości w warunkach racjonalnego gospodarowania”. W miejsce wykropkowane należy wstawić:
- rezerwat przyrody,
 - pomnik przyrody,
 - park krajobrazowy.
62. Pod względem powierzchni największym naszym parkiem narodowym jest:
- Bieszczadzki,
 - Kampinoski,
 - Biebrzański.
63. Za efekt cieplarniany odpowiedzialne są głównie:
- SO₂ i CO₂,
 - O₃ i CO₂,
 - NO_x i CO₂.
64. Warstwą atmosfery najbliższą powierzchni Ziemi (0-11 km) jest:
- egzosfera,
 - mezosfera,
 - troposfera.
65. Chorobę beri-beri w krajach azjatyckich powodował niedobór w pożywieniu:
- żelaza,
 - witaminy B₁,
 - wapnia.
66. W Polsce najczęściej zbiorowe zatrucia pokarmowe wywołują:
- pałeczki Salmonelli,
 - laseczki jadu kielbasianego,
 - pałeczki grupy okrężnicy.
67. Okres czasu, w którym ludziom i zwierzętom nie wolno przebywać na terenie potraktowanym środkami ochrony roślin to:
- karencja,
 - prewencja,
 - tolerancja.
68. Największy areal gruntów zdegradowanych i zdegradowanych jest wynikiem eksploatacji:
- węgla kamiennego,
 - węgla brunatnego,
 - surowców skalnych.
69. Siedliskiem wydry są:
- las mieszane,
 - ekosystemy wodne i obszary podmokłe,
 - stepy.
70. Kozica występuje w:
- Karkonoskim Parku Narodowym,
 - Tatrzańskim Parku Narodowym,
 - Bieszczadzkim Parku Narodowym.
71. W elektrowniach wodnych woda jest spiętrzana przed zaporą, po czym z pewnej wysokości spada na specjalną turbinę, wprawiając ją w ruch. jaka przemiana energii tu zachodzi?
- mechaniczna w elektryczną,
 - potencjalna w kinetyczną,
 - kinetyczna w potencjalną grawitacji.
72. Akcja tzw. „Sprzątanie Polski” związana była z:
- Dniami Leśnika i Drzewiarza,
 - Światowym Dniem Ziemi,
 - Światowym Dniem Ochrony Środowiska.